



**Výroční zpráva  
Nadačního fondu A.V.A.  
za rok 2022**

# Obsah

Úvodní slovo	3
Kontaktní údaje	4
O nadačním fondu	5
Aktivity fondu	6
Finanční dary a podpora	6
Veřejná sbírka pro seniory	8
Dobrovolnické centrum	9
Projekty	11
Poděkování za podporu	12
Účetní závěrka 2022	13

# Úvodní slovo

Milí přátelé,

je mi ctí, že Vás mohu opět po roce oslovit svým úvodním slovem výroční zprávy, která rekapituluje dění v Nadačním fondu A.V.A.

Uplynulý rok se nesl ve stínu válečného konfliktu v Evropě a s tím souvisejících negativních vlivů na celou společnost. Byl to rok vyrovnávání se s nesnadnými situacemi a problémy, ale i rok rekordní solidarity a pomoci.

I Nadační fond A.V.A. díky svým dárcům, podporovatelům a dobrovolníkům učinil mnohým lidem a organizacím život o trochu snazší.

Nadále se snažíme soustředit naši pomoc na seniory a sociálně či zdravotně znevýhodněné lidi. Zastřešujeme dobročinné aktivity skupiny DfK Group a nezapomínáme ani na podporu kulturních, společenských nebo vzdělávacích akcí, konajících se především v Jihočeském kraji.

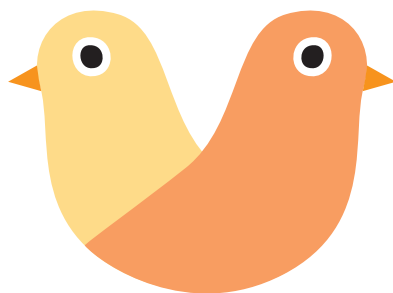
Jsem potěšena, že v průběhu roku 2022 vznikly také nové webové stránky fondu.

Ráda bych touto cestou poděkovala všem dárcům, dobrovolníkům, podporovatelům a příznivcům, díky nimž můžeme pomáhat potřebným a naplňovat smysl naší existence.

Díky za Vaši důvěru, které si velice vážím.

**Lenka Suková**

předsedkyně správní rady  
Nadační fond A.V.A.



# Kontaktní údaje

Název: Nadační fond A.V.A.

Právní forma: Nadační fond

Sídlo: Riegrova 1756/51, 370 01 České Budějovice

Telefon: + 420 602 312 378

E-mail: [info@nfava.cz](mailto:info@nfava.cz)

Web: [www.nfava.cz](http://www.nfava.cz)

IČ: 050 49 997

Bankovní spojení: 274870740/0300, ČSOB České Budějovice

Datum vzniku: 4. května 2016



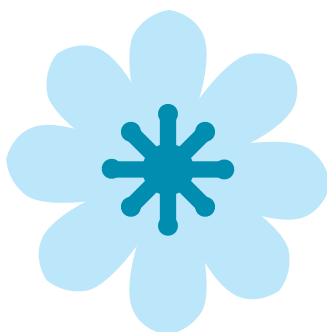
## O nadačním fondu

Nadační fond A.V.A. vznikl v roce 2016, jeho zakladatelkami jsou Lenka Suková, Blanka Toulová a Pavla Koubová.

Účelem Nadačního fondu A.V.A. je finanční, materiální a jiná podpora seniorů, klientů domácí hospicové péče, zdravotně a sociálně znevýhodněných osob, lidí, kteří se ocitli v tíživé životní situaci, a organizací pečujících o zmíněné osoby.

Nadační fond A.V.A. také podporuje iniciátory projektů zaměřených na podporu místních komunit, pořádání kulturních, společenských, sportovních, vzdělávacích a jiných akcí na podporu vybraných cílových skupin nebo nadačního fondu samotného, dále vydávání souvisejících tiskovin a informačních materiálů.

Za nadační fond jedná správní rada, která má 3 členy. Předsedkyní správní rady je Lenka Suková, dalšími členy jsou Pavla Koubová a Kateřina Krchová. Každý člen správní rady jedná za nadační fond samostatně.



# Aktivity fondu

## Finanční dary a podpora

V roce 2022 jsme přímou finanční podporou rozdělili více než **180 tis. Kč**.

Finanční pomoc směřovala přímo k fyzickým osobám v těžkých životních situacích, podporovali jsme rovněž neziskové organizace a spolky, působící především v Jihočeském kraji.

Pomáháme těm, kteří se dostali do těžkostí v důsledku sociální situace, postižení člena domácnosti, úrazu apod. Naše pomoc směřovala v uplynulém roce do rodin bojujících s těžkými nevléčitelnými nemocemi, podpořili jsme rovněž rodiny samoživitelek v tíživé situaci. Jednou z našich prioritních skupin jsou zaměstnanci společnosti **DfK Group** v tísni.

Podporujeme **Domácí hospic Ledax. NF A.V.A.** úzce spolupracuje s fundraisingem společnosti **Ledax o.p.s.** a podílí na organizaci benefičních akcí ve prospěch veřejné sbírky na podporu domácí hospicové péče. Příkladem je již tradiční prodej originálních výrobků Ledax ART, charitativní bazar knih a další benefiční kulturní a sportovní akce, které podporujeme i prostřednictvím dobrovolníků.

Pomáháme rodinám s dětmi v pěstounské péči. Prostřednictvím dobrovolníků a ve spolupráci s organizací **Jihočeská rozvojová o.p.s.** organizujeme doučování těchto dětí.

Oceňujeme boj proti plýtvání potravinami a aktivní cílení potravinové pomoci tam, kde je to potřeba. Proto jsme v minulém roce podpořili finančním příspěvkem **Potravinovou banku Jihočeského kraje**.

Podporujeme také projekt **Nábytkové banky**, jejímž smyslem je ve spolupráci s českobudějovickým re-use centrem Kabinet CB přerozdělovat poskytovatelům sociálních služeb a jejich klientům, kteří jsou zrovna v sociální či finanční krizi, vybavení domácnosti a kancelářské vybavení.

Finančně jsme podpořili také společnost **Arpida**, centrum pro rehabilitaci osob se zdravotním postižením, z.ú., **Bílý kruh bezpečí**, který poskytuje bezplatnou odbornou a diskrétní pomoc obětem a svědkům trestných činů, provoz jihočeské pobočky **Post Bellum o.p.s.**, **Přírodovědné muzeum Semenec o.p.s.** a spolek **Mokoša**.



## Veřejná sbírka pro seniory

Nadační fond A.V.A. má od roku 2019 otevřenou veřejnou sbírku „**Stárněte aktivně**“, jejímž cílem je podpora volnočasových aktivit seniorů. V rámci sbírky pořádáme benefiční akce a prodeje rukodělných výrobků především klientů sociálních služeb **Ledax**. Sbírkou chceme dát širší veřejnosti možnost podpořit klienty terénních i pobytových sociálních služeb Ledax. Jsme rádi, že v roce 2022 mohly znovu proběhnout benefiční prodeje, ať už přímo v domovech pro seniory, nebo na veřejných akcích, které byly v předešlých dvou letech díky koronavirové pandemii znemožněny.

Veřejná sbírka byla k 31. 12. 2022 uzavřena a v následujícím roce bude otevřena navazující veřejná sbírka s rozšířeným účelem, podporující klienty sociálních služeb komplexněji, se zachováním stejných účtů veřejné sbírky pro jednotlivé subjekty.

Čísla účtu veřejné sbírky:

**30111000/0300** pro Ledax o.p.s.

**31111010/0300** pro CSS Emausy s.r.o.

**32111020/0300** pro Ledax Vysoké Mýto o.p.s.

**33111030/0300** pro Ledax Ostrava o.p.s.



## Dobrovolnické centrum

Od roku 2018 funguje v rámci nadačního fondu **dobrovolnické centrum**, jehož cílem je rozšíření spektra naší pomoci v rámci fondu. Hlavní cílovou skupinou, pro kterou se snažíme hledat vhodné dobrovolníky, jsou senioři, zdravotně postižení a rodiny s dětmi, kteří jsou uživateli sociálních služeb. Jako přijímací dobrovolnické organizace fungují společnosti **CSS Emausy s.r.o.**, **Ledax Vysoké Mýto o.p.s.**, **Ledax o.p.s. a Jihočeská rozvojová o.p.s.**, dále spolupracujeme například s **Potravinovou bankou Jihočeského kraje**.

Při oslovování a náboru dobrovolníků se soustředíme na aktivizaci mladších a aktivních seniorů. Tito dobrovolníci mají velkou škálu zkušeností a dovedností, mají více volného času a v případě dobré fyzické kondice i potřebu poznávat stále nové věci, socializovat se.

V rámci seniorských volnočasových aktivit organizovaných společnostmi **Ledax v Českých Budějovicích** a v rámci aktivizací pečovatelské služby Dačice se zformovaly skupinky dobrovolnic, které pletou, háčkují nebo šijí výrobky pod značkou Ledax ART a ty pak slouží k benefičním prodejům organizovaným Nadačním fondem A.V.A. na podporu **Domácího hospice Ledax**.

Další skupinou dobrovolnického centra jsou dobrovolníci v mladším věku, kteří mají zájem o mezigenerační setkávání a svou energií by rádi přispěli k něčemu smysluplnému. V této souvislosti spolupracujeme se studenty českobudějovických gymnázií, především **Česko-anglického gymnázia**.

V neposlední řadě se snažíme rozvíjet firemní dobrovolnictví, které funguje v rámci společnosti **DfK Group a.s.**, v rámci platformy [zaposimse.cz](https://zaposimse.cz) nabízíme nově dobrovolnické příležitosti i zaměstnancům zapojených firem.

V roce 2022 byly obvyklé aktivity dobrovolníků v přijímacích organizacích (sociální kontakty se seniory, osobami zdravotně postiženými, rodinami s dětmi, výpomoc na benefičních akcích) po pandemické době opět obnoveny a rozvíjeny.

V roce 2022 navázalo dobrovolnické centrum spolupráci s **deseti novými dobrovolníky** a nadále rozvíjelo spolupráci a vztahy se stávajícími dlouhodobými dobrovolníky (v počtu 25), jejichž věkové rozpětí bylo 15–85 let. Do krátkodobé dobrovolnické výpomoci se dále zapojilo okolo 35 dobrovolníků.

**Všem dobrovolníkům patří obrovský dík za jejich nezištnou pomoc a spolehlivou spolupráci.**

Těšíme se na další dobrovolnická dobrodružství v následujícím roce.



# Projekty

Děkujeme za podporu Krajskému úřadu Jihočeského kraje, který nás podpořil v projektu:

**Mezigenerační spolupráce a rozvoj dobrovolnictví  
při Dobrovolnickém centru NF A.V.A.**



**Jihočeský kraj**

# Poděkování za podporu

Rádi bychom poděkovali všem našim dárcům, sponzorům a dalším partnerům, kteří s námi v roce 2022 spolupracovali. Finanční i věcné dary byly použity dle darovacích smluv.

Děkujeme všem jednotlivcům, kteří pomoc potřebným považují za přirozenou součást života, kteří neváhají přispět finančním či věcným darem nebo nabídnout pomocnou ruku.

Velice si Vaší podpory vážíme a děkujeme za ni. Vědomí této sounáležitosti je velkou motivací a oporou pro naši další práci.

Těšíme se na další spolupráci a nová partnerství v nadcházejícím roce 2023.



# Účetní závěrka 2022

Rozvaha podle Přílohy č. 1  
vyhlášky č. 504/2002 Sb.

**ROZVAHA**  
**ve zkráceném rozsahu**  
**ke dni 31.12.2022**  
(v celých tisících Kč)

Název, sídlo a právní forma účetní  
jednotky


Nadační fond AVA  
Riegrova 1756/51  
České Budějovice 1  
370 01

Účetní jednotka doručí:  
1 x příslušnému fin. orgánu

IČO
05049997

Označení	AKTIVA	číslo řádku	Stav k prvnímu dni účetního období	Stav k posled. dni účetního období	
a	b	c	1	2	
B.	<b>Krátkodobý majetek celkem</b>	<b>Součet B.I. až B.IV.</b>	6	578	420
B. II.	Pohledávky celkem	8	13		
B. III.	Krátkodobý finanční majetek celkem	9	561	418	
B. IV.	Jiná aktiva celkem	10	4	2	
	<b>Aktiva celkem</b>	<b>Součet A. až B.</b>	11	578	420

Označení	PASIVA	číslo řádku	Stav k prvnímu dni účetního období	Stav k posled. dni účetního období	
a	b	c	3	4	
A.	<b>Vlastní zdroje celkem</b>	<b>Součet A.I. až A.II.</b>	12	546	386
A. I.	Jmění celkem	13	1 002	965	
A. II.	Výsledek hospodaření celkem	14	-456	-579	
B.	<b>Cizí zdroje celkem</b>	<b>Součet B.I. až B.IV.</b>	15	32	34
B. III.	Krátkodobé závazky celkem	18	32	34	
	<b>Pasiva celkem</b>	<b>Součet A. až B.</b>	20	578	420

Sestaveno dne: 28.04.2023	Podpisový záznam statutárního orgánu účetní jednotky nebo podpisový vzor fyzické osoby, která je účetní jednotkou	
		
Právní forma účetní jednotky	Předmět podnikání	Pozn.:

# **PŘÍLOHA V ÚČETNÍ ZÁVĚRCE**

sestavená k 31.12.2022

**Nadační fond AVA**

Riegrova 1756/51, 370 01 České Budějovice  
IČO: 050 49 997

## I. Základní údaje

Účetní období:	1.1.2022 – 31.12.2022
Název:	Nadační fond AVA
Sídlo organizace:	Riegrova 1756/51, 370 01 České Budějovice
Právní forma:	nadační fond
Správní rada:	Bc. Lenka Suková Ing. Pavla Koubová Nováková, Ing. Kateřina Krchová
Datum vzniku:	4. května 2016
Účel (poslání) a hlavní činnost:	Nadační fond se založil ke společensky užitečnému účelu, přičemž tento účel bude naplňován následujícím okruhem činností: <ul style="list-style-type: none"><li>a) finanční, materiální a jiná podpora seniorů, uživatelů terénní hospicové péče, zdravotně a sociálně znevýhodněných osob, osob, které se ocitly v tíživé životní situaci a subjektů pečujících o výše uvedené osoby,</li><li>b) podpora iniciátorů projektů zaměřených na podporu místních komunit,</li><li>c) pořádání kulturních, společenských, sportovních, vzdělávacích a jiných akcí na podporu vybraných cílových skupin nebo nadačního fondu samotného a d) vydávání souvisejících tiskovin a informačních materiálů.</li><li>d) vydávání souvisejících tiskovin a informačních materiálů.</li></ul>
Vedlejší (hospodářská) činnost:	Není vykonávána žádná vedlejší činnost
Kategorie účetní jednotky:	mikro
Zakladatel (zřizovatel):	Ing. Pavla Koubová Nováková Bc. Lenka Suková Blanka Toulová
Vklad zakladatelů:	99.000,- Kč

## II. Obecné účetní zásady

### II.1. Dlouhodobý majetek

V dlouhodobém majetku se evidují všechny stavby a jejich technické zhodnocení bez ohledu na výši pořizovací ceny.

V rozvaze se eviduje dlouhodobý hmotný a nehmotný majetek s dobou použitelnosti delší než 1 rok a s pořizovací cenou vyšší než 40 tis. Kč (úctování ve třídě nula)

Drobný dlouhodobý hmotný majetek je majetek s pořizovací cenou 3 tis. Kč vč. DPH a vyšší s dobou použitelnosti delší než 1 rok. Tento majetek je účtován do spotřeby materiálu a sledován v operativní evidenci.

Drobný dlouhodobý nehmotný majetek je majetek s pořizovací cenou 5 tis. Kč vč. DPH a vyšší s dobou použitelnosti delší než 1 rok. Tento majetek je účtován do spotřeby a sledován v operativní evidenci.

### II.2. Zásoby

Společnost účtuje o zásobách způsobem B.

### II.3. Pohledávky

Pohledávky se oceňují při svém vzniku jmenovitou hodnotou.

### II.4. Cizoměnové transakce

Majetek a závazky pořízené v cizí měně se oceňují v českých korunách v kurzu platném ke dni jejich vzniku. K datu účetní závěrky se zůstatky majetku a závazků v cizích měnách přepočítávají kurzem České národní banky.

Nadační fond nerealizoval v tomto účetním období žádné cizoměnové transakce.

### II.5. Časové rozlišení

Společnost účtuje o nákladech, výnosech, výdajích a příjmech příštích období podle časové souvislosti.

### II.6. Veřejná sbírka

O zdrojích získaných z veřejné sbírky účtuje nadační fond na účtu 911 – Fondy – sbírka

### II.7. Přijaté dary

Individuální dary přijaté mimo veřejnou sbírku se účtují ke dni přijetí přímo ve prospěch účtu 911 – Fondy (dary určené k dalšímu darování) a na vrub účtu 211 – Pokladna nebo 221 – Bankovní účet.

Peněžní dary na provoz nadačního fondu (na úhradu nákladů z hlavní činnosti) jsou účtovány ve prospěch účtu 911 – Fondy. O jeho čerpání rozhoduje správní rada nadačního fondu.



## **II.8. Přijaté dotace**

Přijaté dotace jsou prostředky poskytnuté z veřejných zdrojů, tedy zejména ze zdrojů státního rozpočtu, z rozpočtů územně samosprávných celků, ze zdrojů státních rozpočtů cizích států apod.

O těchto prostředcích se účtuje při přijetí na závazkových účtech skupiny 34, popřípadě rovnou ve výnosech na účtu 691 – Dotace. V případě, že není celá přijatá částka dotace do konce roku utracena, je zbylá částka vykázána jako závazek na účtu skupiny 34 – Závazky vůči státnímu rozpočtu. V případě, že je utraceno v rámci dotovaného projektu více, než bylo zatím v rámci dotace přijato, účtuje fond o dohadné položce na vrub účtu 388 – Dohadné položky a ve prospěch účtu 691 – Dotace, tak aby výsledek hospodaření z dotace byl vždy nulový.

## **II.9. Vlastní jmění**

Vlastní jmění se skládá z vkladů zakladatelů v celkové výši 99.000 Kč.

## **II.10. Daň z příjmů**

Nadační fond nemá povinnost podat daňové přiznání k dani z příjmu.

# **III. Doplnující údaje k výkazům**

## **III.1. Dlouhodobý majetek**

Nadační fond neeviduje žádný dlouhodobý majetek.

## **III.2. Podíly, podílové listy, dluhopisy, akcie**

Nadační fond není společníkem v žádných korporacích a nedrží žádné podíly, podílové listy, dluhopisy, akcie atd.

## **III.3. Dluhy po splatnosti z titulu daní, sociálního či zdravotního pojištění**

Nadační fond žádné takové dluhy po splatnosti neeviduje.

## **III.4. Dlouhodobé závazky**

Nadační fond neeviduje žádné dlouhodobé závazky se splatností delší než 5 let od rozvahového dne.

## **III.5. Majetek neuvedený v rozvaze**

. Nadační fond eviduje drobný hmotný majetek (neuvedený v rozvaze) ve výši 30 tis. Kč.

### III.6. Závazky nevykázané v rozvaze

Nadační fond neeviduje žádné závazky, které by k rozvahovému dni nebyly vykázány v rozvaze.

### III.7. Osobní náklady

Průměrný počet zaměstnanců v roce 2022 je 1.

Členům orgánů nebyly v roce 2022 poskytnuty žádné odměny ani funkční požitky, nebyly jim poskytnuty ani žádné půjčky, úvěry, záruky či jiná plnění. Všichni členové správní rady i revizor vykonávají svoji činnost bez nároku na odměnu.

Členové orgánů mají účast v osobách, s nimiž nadační fond v roce 2022 uzavřel smluvní vztahy.

Orgán	Jméno	Účast ve společnosti
Správní rada	Bc. Lenka Suková	DfK Group a.s.
		Telura a.s.
	Ing. Pavla Koubová Nováková	DfK Group a.s.
		Telura a.s.

### III.8. Odměna přijatá statutárním auditorem

Nadační fond povinnosti auditu účetní závěrky nepodléhá.

### III.9. Náklady a výnosy mimořádné svým objemem nebo původem

V roce 2022 nevykazuje nadační fond žádné náklady nebo výnosy, které by byly mimořádné svým původem nebo objemem.

### III.10. Zástavy a ručení

Majetek nadačního fondu není zatížen žádným zástavním právem. Nadační fond neposkytl ani nepřijal žádná ručení.

### III.11. Přijaté dotace

V roce 2022 byla přijata následující dotace:

Poskytovatel	Částka
Jihočeský kraj	45 000
<b>Celkem</b>	<b>45 000</b>

Výše uvedená dotace byla plně vyčerpána.

### III.12. Přijaté dary

V roce 2022 byly přijaty následující dary (mimo veřejnou sbírku) :

	Částka v Kč
Úhrn jednotlivých darů nad 10 tis. Kč	396 543,00
Úhrn jednotlivých darů pod 10 tis. Kč včetně	10 721,00

### III.13. Poskytnuté dary

Nadační fond poskytl v účetním období roku 2022 v souladu se svojí zakladatelskou listinou (mimo veřejnou sbírku) peněžní i nepeněžní dary fyzickým i právnickým osobám:

	Částka v Kč
Úhrn poskytnutých darů nad 10 tis. Kč	68 321,00
Úhrn poskytnutých darů pod 10 tis. Kč včetně	116 179,27

### III.14. Veřejná sbírka

Nadační fond je od 10.4.2019 organizátorem veřejné sbírky dle zákona č. 117/2001 Sb. na podporu volnočasových aktivit seniorů:

- 1) organizovaných společností Ledax o.p.s.,
- 2) umístěných v domově seniorů CSS Emausy s.r.o. v Dobré Vodě u Č. Budějovic,
- 3) umístěných v domově seniorů Ledax Vysoké Mýto o.p.s.,
- 4) umístěných v domově seniorů Ledax Ostrava o.p.s.

Čísla zvláštních sbírkových účtů u ČSOB a.s.:

- 30111000/0300 pro seniory organizované společností Ledax o.p.s.
- 31111010/0300 pro seniory umístěné v domově seniorů CSS Emausy s.r.o.
- 32111020/0300 pro seniory umístěné v domově seniorů Ledax Vysoké Mýto o.p.s.
- 33111030/0300 pro seniory umístěné v domově seniorů Ledax Ostrava o.p.s.

Hrubý výtěžek sbírky v roce 2022 celkem:	43 905,35 Kč
Čistý výtěžek sbírky v roce 2022 celkem:	43 905,35 Kč
Dary poskytnuté v rámci veřejné sbírky v roce 2022 celkem:	75 237,03 Kč
Zůstatek celkem k 31.12.2022 k dalšímu použití:	66 865,21 Kč

Veřejná sbírka byla povolena Krajským úřadem Jihočeského kraje, osvědčení číslo jednací KUJCK 31596/2019, ze dne 15. 3. 2019. Sběrka byla ukončena k 31.12.2022 a s účinností od 10.2.2023 byla otevřena nová „navazující“ sbírka, osvědčení číslo jednací KUJCK 21214/2023 ze dne 9.2.2023, jejímž účelem je podpora péče o klienty a zlepšování prostředí pro její poskytování, např. volnočasové aktivity, různé terapie, zdravotní, rehabilitační a pečovatelské pomůcky, vybavení prostor pro klienty a zaměstnance společností:

- 1) Ledax o.p.s.
- 2) CSS Emausy s.r.o.
- 3) Ledax Vysoké Mýto o.p.s.
- 4) Ledax Ostrava o.p.s.

### **III.15. Výsledek hospodaření a daň z příjmu**

Výsledek hospodaření za rok 2021 (ztráta ve výši Kč 226 823,41) byl převeden na účet Nerozdělený zisk, neuhrazená ztráta minulých let.

Za rok 2022 vykazuje nadační fond ztrátu ve výši Kč 351 833,54.

### **III.16. Významné události mezi rozvahovým dnem a okamžikem sestavení účetní závěrky**

Po rozvahovém dni nedošlo k žádným dalším událostem, které by měly významný vliv na účetní závěrku k 31.12.2022.

V Českých Budějovicích      dne 28.4.2023

Sestavil:                      Michaela Kučerová



Statutární orgán:        Bc. Lenka Suková





Nadační fond A.V.A.  
telefon: 602 312 378  
e-mail: [info@nfava.cz](mailto:info@nfava.cz)  
[www.nfava.cz](http://www.nfava.cz)  
Číslo účtu: 274870740/0300